




# Dell™ Vostro™ 1320 Servis El Kitabı

[Bilgisayarınızda Çalışma](#)  
[Parçaları Ekleme ve Değiştirme](#)  
[Teknik Özellikler](#)  
[Tanılamalar](#)  
[Sistem Kurulumu](#)

## Notlar, Dikkat Edilecek Noktalar ve Uyarılar

-  **NOT:** NOT, bilgisayarınızdan daha fazla yararlanmanıza yardım eden önemli bilgilere işaret eder.
-  **DİKKAT:** DİKKAT, donanıma gelebilecek olası hasara veya yönergeler izlenmezse veri kaybına işaret eder.
-  **UYARI:** UYARI, meydana gelebilecek olası maddi hasar, kişisel yaralanma veya ölüm tehlikesi anlamına gelir.

Dell™ n Serisi bilgisayar satın aldıysanız, bu belgede yer alan Microsoft® Windows® işletim sistemlerine yönelik başvurular geçerli değildir.

**Bu belgedeki bilgiler önceden bildirilmeksizin değiştirilebilir.**  
© 2009 Dell Inc. Tüm hakları saklıdır.

Dell Inc.'in yazılı izni olmadan bu materyallerin herhangi bir şekilde çoğaltılması kesinlikle yasaktır.

Bu metinde kullanılan ticari markalar: *Dell, DELL* logosu, *Vostro, TravelLite, Wi-Fi Catcher* ve *ExpressCharge*, Dell Inc. kuruluşunun ticari markalarıdır; *Intel, Pentium, Celeron* ve *Core* Intel Corporation'ın tescilli ticari markalarıdır; *Bluetooth*, Bluetooth SIG, Inc.'in sahibi olduğu tescilli bir ticari markadır ve Dell tarafından lisanslı olarak kullanılmaktadır; *TouchStrip* Zvetco Biometrics, LLC'nin ticari markasıdır; *Blu-ray Disc* Blu-ray Disc Association'ın ticari markasıdır; *Microsoft Windows, Windows Vista* ve *Windows Vista* başlat düğmesi Microsoft Corporation'ın ABD'deki ve/veya diğer ülkelerdeki ticari markaları veya tescilli ticari markalarıdır.

Bu belgede, marka ve adların sahiplerine ya da ürünlerine atıfta bulunmak için başka ticari marka ve ticari adlar kullanılabilir. Dell Inc. kendine ait olanların dışındaki ticari markalar ve ticari isimlerle ilgili hiçbir mülkiyet hakkı olmadığını beyan eder.

Mayıs 2009 Rev. A00

[İçerik Sayfasına Dön](#)

## Sistem Kurulumu

Dell™ Vostro™ 1320 Servis El Kitabı

- [Sistem Kurulumu'na Girme](#)
- [<F12> Menüsü](#)

---

Bilgisayarınızın BIOS'u veya Sistem Kurulumu programı aşağıdakileri yapmanıza olanak tanır:

- 1 <F2> 'ye basarak Sistem Kurulumu'na erişebilirsiniz
- 1 <F12>'ye basarak bir kerelik önyükleme menüsünü açabilirsiniz

### Sistem Kurulumu'na Girme

Sistem Kurulumu'na girmek için <F2>'ye basın ve kullanıcı tarafından tanımlanabilen ayarları değiştirin. Bu tuşu kullanarak Kurulum'a girmekte zorluk çekiyorsanız, bilgisayarı yeniden başlatın ve klavye LED'leri ilk yandığında <F2> tuşuna basın.

### <F12> Menüsü

Bir kerelik önyükleme menüsünü sistem için geçerli önyükleme aygıtları ile başlatmak için Dell logosu görüntülenince <F12>'ye basın. Önyükleme menüsünde listelenen aygıtlar bilgisayarınıza takılmış olan önyüklenbilir aygıtlara bağlıdır.

- 1 Internal HDD (Dahili Sabit Disk Sürücüsü)
- 1 CD/DVD/CD-RW Drive (CD/DVD/CD-RW Sürücüsü)
- 1 Onboard NIC (Yerleşik NIC)
- 1 BIOS Setup (BIOS Ayarları)
- 1 Diagnostics (Tanılama) (Pre-boot System Assessment (PSA) [Önyükleme Öncesi Sistem Değerlendirmesi] tanılmasını başlatır)

Bu menü belirli bir aygıtı önyüklemeyi veya bilgisayar için tanılamaları açmayı denerken faydalıdır. Önyükleme menüsünü kullanmak BIOS'ta saklanan önyükleme sırasında herhangi bir değişiklik meydana getirmez.

---

[İçerik Sayfasına Dön](#)

## Tanımlamalar


Dell™ Vostro™ 1320 Servis El Kitabı

- [Aygıt Durum Işıkları](#)
- [LED Hata Kodları](#)
- [Güç Düğmesi Işığı Kodları](#)


### Aygıt Durum Işıkları



Menteşe kapağının ortasında bulunan aygıt durum ışıkları.

Bilgisayarınız elektrik prizine bağlıysa,  ışık aşağıdaki gibi çalışır:

- 1 **Sabit mavi**—Pil şarj oluyor.
- 1 **Yanıp sönen mavi**—Pil hemen hemen tamamen dolu.

Bilgisayarınız pille çalışıyorsa,  ışık aşağıdaki gibi çalışır:

- 1 **Kapalı**—Pil yeterince dolu veya bilgisayar kapalı.
- 1 **Yanıp sönen turuncu**—Pil şarjı zayıf.
- 1 **Sabit turuncu**—Pil şarjı kritik derecede zayıf.

### LED Hata Kodları

Bilgisayarınız Açılıştaki Kendi Kendini Sınama (POST) yapmıyorsa, çeşitli yerlere bakılabilir:

- Bilgisayarın güç ışığının yandığını kontrol edin.
- Güç ışığı yanmıyorsa, bilgisayarınızın AC elektrik prizine takıldığından emin olun. Bilgisayardan [pili çıkarın](#).
- Bilgisayarınıza güç geliyor ancak POST sinaması yapmıyorsa, klavye durum ışıklarının yanıp sönmeye POST sinamasının görüntü olmadan başarılı olduğunu gösterip göstermediğini veya klavye durum ışıklarının bir sistem sorununa işaret edecek şekilde sırayla yanıp yanmadığını kontrol edin.

Aşağıdaki tabloda, POST sinamasının yapılmadığı durumda görüntülenebilen olası LED kodları gösterilmiştir.

Görünüm	Açıklama	Sonraki Adım
<b>YANIYOR-YANIP SÖNÜYOR-YANIP SÖNÜYOR</b>   	Hiç bir SODIMM takılı değil	<ol style="list-style-type: none"><li>Desteklenen bellek modüllerini takın.</li><li>Eğer bellek zaten varsa, her bir yuvada modülleri birer birer çıkartıp tekrar takın.</li><li>Başka bir bilgisayarın sağlam belleğini deneyin veya belleği değiştirin.</li><li>Sistem kartını değiştirin.</li></ol>
<b>YANIP SÖNÜYOR-YANIYOR-YANIYOR</b>   	Sistem kartı hatası	<ol style="list-style-type: none"><li>İşlemciyi çıkartıp tekrar takın.</li><li>Sistem kartını değiştirin.</li><li>İşlemciyi değiştirin.</li></ol>
<b>YANIP SÖNÜYOR-YANIYOR-YANIP SÖNÜYOR</b>   	LCD Paneli Hatası	<ol style="list-style-type: none"><li>LCD kablusunu çıkartıp tekrar takın.</li><li>LCD panelini değiştirin.</li><li>Ekran kartını / sistem kartını değiştirin.</li></ol>
<b>KAPALI-YANIP SÖNÜYOR-KAPALI</b>		<ol style="list-style-type: none"><li>Uyumlu bellek modülleri takın.</li></ol>

	Bellek uyum hatası	<ol style="list-style-type: none"> <li>Eğer iki bellek takılıysa birini çıkartın ve test edin. Diğer modülü aynı yuvada deneyin ve test edin. Diğer yuvayı her iki modülle de test edin.</li> <li>Belleği değiştirin.</li> <li>Sistem kartını değiştirin.</li> </ol>
<b>YANIYOR-YANIP SÖNÜYOR-YANIYOR</b> 	Bellek algılandı fakat hatalar oluştu	<ol style="list-style-type: none"> <li>Belleği çıkartıp tekrar takın.</li> <li>Eğer iki bellek takılıysa birini çıkartın ve test edin. Diğer modülü aynı yuvada deneyin ve test edin. Diğer yuvayı her iki modülle de test edin.</li> <li>Belleği değiştirin.</li> <li>Sistem kartını değiştirin.</li> </ol>
<b>KAPALI-YANIP SÖNÜYOR-YANIP SÖNÜYOR</b> 	Modem Hatası	<ol style="list-style-type: none"> <li>Modemi çıkartıp tekrar takın.</li> <li>Modemi değiştirin.</li> <li>Sistem kartını değiştirin.</li> </ol>
<b>YANIP SÖNÜYOR-YANIP SÖNÜYOR-YANIP SÖNÜYOR</b> 	Sistem kartı hatası	<ol style="list-style-type: none"> <li>Sistem kartını değiştirin.</li> </ol>
<b>YANIP SÖNÜYOR-YANIP SÖNÜYOR-KAPALI</b> 	Option ROM Hatası	<ol style="list-style-type: none"> <li>Aygıtı çıkartıp tekrar takın.</li> <li>Aygıtı değiştirin.</li> <li>Sistem kartını değiştirin.</li> </ol>
<b>KAPALI-YANIYOR-KAPALI</b> 	Depolama aygıtı hatası	<ol style="list-style-type: none"> <li>Sabit sürücü ve optik sürücüyü çıkartıp tekrar takın.</li> <li>Bilgisayarı sadece sabit sürücüyle ve sadece optik sürücüyle test edin.</li> <li>Hataya sebep olan aygıtı değiştirin.</li> <li>Sistem kartını değiştirin.</li> </ol>
<b>YANIP SÖNÜYOR-YANIP SÖNÜYOR-YANIYOR</b> 	Ekran kartı hatası	<ol style="list-style-type: none"> <li>Sistem kartını değiştirin.</li> </ol>

## Güç Düğmesi Işığı Kodları

Bilgisayarın ön tarafındaki güç düğmesinde yer alan Güç LED'i beş farklı durumu belirtmek üzere yanar ve yanıp söner veya sürekli olarak yanar:

- 1 Işık yok—Sistem kapalı durumda (S5 veya mekanik (AC gücü yok) KAPALI).
- 1 Sabit Kehribar—Sistem arızalı, ancak güç kaynağı iyi durumda—normal çalışma durumu (S0).
- 1 Yanıp Sönen Kehribar—Güç Kaynağı arızası (sadece +5VSB çalışıyor), Vreg arızası, eksik veya hatalı CPU gibi sistem arızası hata durumu.
- 1 Yanıp Sönen Yeşil—Sistem S1, S3 veya S4 güç tasarrufu durumunda. (Yanıp sönmeye hızı 1Hz). Arıza/hata yok.
- 1 Sabit Yeşil—Sistem tam olarak çalışıyor ve S0 (AÇIK) durumunda.

[İçerik Sayfasına Dön](#)

[İçerik Sayfasına Dön](#)

## Parçaları Ekleme ve Değişirme

Dell™ Vostro™ 1320 Servis El Kitabı

- [Pil](#)
- [Sabit Sürücü](#)
- [Bellek](#)
- [Isı Emici ve İşlemci](#)
- [Menteşe Kapağı](#)
- [Ekran Aksamı](#)
- [Ekran Çeviricisi](#)
- [LCD Ekran Paneli](#)
- [Avuç İçi Dayanağı](#)
- [Bluetooth® Kablosuz Teknolojisi Bulunan Dahill Kart](#)
- [Düğme Pil](#)
- [Optik Sürücü](#)
- [Erişim Paneli](#)
- [Fan](#)
- [Kablosuz Yerel Ağ \(WLAN\) Kartı](#)
- [Klavve](#)
- [Ekran Çerçevesi](#)
- [Kamera](#)
- [Ekran Aksamı Menteseleleri](#)
- [Parmak İzi Okuyucusu](#)
- [Sistem Kartı](#)
- [Hoparlör Aksamı](#)


---

[İçerik Sayfasına Dön](#)

## Teknik Özellikler

Dell™ Vostro™ 1320 Servis El Kitabı

- İşlemciler
- Sistem Bilgileri
- ExpressCard™
- Bellek Kartı Okuyucu
- Bellek
- Konnektörler
- İletişim
- Görüntü
- Ses
- Ekran
- Klavye
- Dokunmatik Yüzey
- Parmak İzi Okuyucusu
- Kamera
- PII
- AC Adaptörü
- Fiziksel
- Çevre

**NOT:** Özellikler bölgeye göre değişebilir. Bilgisayarınızın yapılandırması hakkında daha fazla bilgi için **Başlat**'ı,  (veya **Başlat** Windows XP)→ **Yardım ve Destek**'i tıkladığınız ve ardından bilgisayarınız hakkında bilgileri görüntüleme seçeneğini belirleyin.

İşlemci	
İşlemci türü	Intel® Core™ 2 Duo işlemciler
L1 önbellek	Yönerge başına 32 KB, çekirdek başına 32 KB veri önbelleği
L2 önbellek	Paylaşımlı 3 MB veya 6 MB
Harici veri yolu frekansı	1067 MHz

Sistem Bilgileri	
Sistem yonga kümesi seti	Intel GM45 veya Intel PM45 yonga kümesi
Veriyolu genişliği	64 bit
DRAM veriyolu genişliği	64 bit
İşlemci adresi veri yolu genişliği	36 bit
Flash EPROM	SPI 32 Mbit
PCI veriyolu (yalnız ayrı grafikler)	x16 PCI Express

ExpressCard™	
<b>NOT:</b> ExpressCard yuvası yalnız ExpressCard'lar için tasarlanmıştır. PC Kartlarını desteklemez.	
ExpressCard konektörü	ExpressCard yuvası (USB ve PCIe tabanlı arabirimleri destekler)
Desteklenen kartlar	34 mm ve 54 mm ExpressCard'lar

Bellek Kartı Okuyucu	
Desteklenen kartlar	SD, SDIO, SD HC, Mini SD (adaptörlü) MMC, MMC+, Mini MMC (adaptörlü)

Bellek	
Bellek modülü konektörü	İki DIMM soketi
Bellek modülü kapasiteleri	1 GB (bir DIMM), 2 GB (bir DIMM veya iki DIMM), 3 GB (2 DIMM), 4 GB (2 DIMM)
Bellek türü	DDR2 800 MHz yalnızca ECC olmayan bellekler için
Minimum bellek	1024 MB (1 GB)
Maksimum bellek	4096 MB (4 GB)

Konnektörler	
--------------	--

Ses	Mikrofon konektörü, stereo kulaklık/hoparlör konektörü
IEEE 1394	Bir adet 4 pinli konektör
Yuva	Yalnızca isteğe bağlı USB Bağlantı Noktası Eşleyicisi
Mini Kart desteği (dahili genişletme yuvaları)	WLAN için ayrılmış bir Mini Kart yuvası WPAN (Bluetooth® veya ultra geniş bant[UWB]) için ayrılmış bir adet tam Mini Kart yuvası Intel Flash Cache için WPAN tam Mini Kart yuvası da kullanılabilir
Modem	İsteğe bağlı USB harici modem
Ağ adaptörü	RJ 45 konektörü
USB, USB PowerShare, eSATA	Dört adet 4 pinli USB 2.0 uyumlu konektör
Görüntü	VGA

<b>İletişim</b>	
Modem	Harici (isteğe bağlı)
Ağ adaptörü	Sistem kartında 10/100/1000 Ethernet LAN
Kablosuz	WLAN yarım Mini Kart, WPAN tüm Mini Kartlar, Bluetooth kablosuz desteği ve UWB teknolojisi
Mobil Geniş Bant	Yok
GPS	Yok

<b>Görüntü</b>	
Görüntü türü	Tümleşik Sistem kartından ayrı, donanım içmeli
Görüntü denetleyicisi	Tümleşik video: Mobile Intel GMA X4500 Ayrı video: NVIDIA GeForce 9300M GS
Veriyolu	Tümleşik video veya PCI-Express video x16
Görüntü belleği	Tümleşik video: en çok 256 MB paylaşımlı bellek Ayrı video: 256 MB ayrılmış bellek
Video çıkışı	Video konektörü ve çok modlu DisplayPort

<b>Ses</b>	
Ses türü	Çift kanallı yüksek tanımlı ses codec bileşeni
Ses denetleyicisi	IDT 92HD71B5
Stereo dönüşüm	24-Bit (stereo dijitalden analoğa) 24-Bit (stereo analogdan dijitale)
Arabirimler:	
Dahili	Dahili Yüksek Tanımlı Ses
Harici	Mikrofon giriş konektörü, stereo kulaklık / hoparlör mini konektörü
Hoparlör	Bir adet 2 watt, 4 ohm hoparlör
Dahili hoparlör yükselticisi	Kanal 1 Watt'tan 4 ohm'a
Dahili mikrofon	Tek dijital mikrofon
Ses seviyesi denetimleri	Ses denetimi düğmeleri

<b>Ekran</b>	
Tür (etkin matris TFT)	13,3" WXGA yansımaya önleyici CCFL 13,3" WXGA TrueLife CCFL
Boyutlar	
Yükseklik	178,8 mm (7,03 inç)
Genişlik	286,08 mm (11,26 inç)
Köşegen	337,82 mm (13,3 inç)
Maksimum Çözünürlükler	
WXGA	262 K renkte 1280 x 800
WXGA TrueLife	262 K renkte 1440 x 900
Çalışma açısı	0° (kapalı) ile 130° arası
Yenileme hızı	60 Hz
Görüntü açıları:	

Yatay	±40° (WXGA) tipik ±40° (WXGA ve TrueLife)
Piksel derecesi	
WXGA	0,2235 mm

<b>Klavye</b>	
Tuş sayısı	84 (ABD ve Kanada); 85 (Avrupa); 88 (Japonya)
Düzen	QWERTY/AZERTY/Kanji
Boyut	tam boyutlu (19 mm anahtar derecesi)

<b>Dokunmatik Yüzey</b>	
X/Y konumu çözünürlüğü (grafik tablo modu)	240 CPI
Boyut	
Genişlik	73,0 mm (2,9 inç) etkin sensör alan
Yükseklik	42,9 mm (1,7 inç) dikdörtgen

<b>Parmak İzi Okuyucu (İsteğe bağlı)</b>	
Tür	CMOS aktif kapsamlı piksel algılayıcı teknolojiye sahip UPEK TCS3 TouchStrip™ çizgi sensörü

<b>Kamera (İsteğe bağlı)</b>	
Çözünürlük	640 x 480 piksel (VGA)

<b>Pil</b>	
Tür	
12 hücreli lityum iyon prizmatik ince pil	84 WHr
9 hücreli lityum iyon pil	85 WHr
6 hücreli lityum iyon pil	56 Watt-Saat
4 hücreli lityum iyon pil	35 WHr
Boyutlar:	
Derinlik	
4 veya 6 hücreli lityum iyon pil	206 cm (8,11 inç)
9 hücreli lityum iyon pil	93,3 mm (3,67 inç)
12 hücreli lityum iyon pil	14,48 mm (0,57 inç)
Yükseklik	
4 veya 6 hücreli lityum iyon pil	19,8 mm (0,78 inç)
9 hücreli lityum iyon pil	22,3 mm (0,88 inç)
12 hücreli lityum iyon pil	217,24 mm (8,55 inç)
Genişlik	
4 veya 6 hücreli lityum iyon pil	47,0 mm (1,85 inç)
9 hücreli lityum iyon pil	68,98 mm (2,70 inç)
12 hücreli lityum iyon pil	322,17 mm (12,68 inç)
Ağırlık	
4 hücreli lityum iyon pil	0,24 kg (0,53 lb)
6 hücreli lityum iyon pil	0,33 kg (0,73 lb)
9 hücreli lityum iyon pil	0,51 kg (1,12 lb)
12 hücreli lityum iyon pil	0,85 kg (1,87 lb)
Voltaaj	
4 hücreli lityum iyon pil	14,8 VDC
6 veya 9 hücreli lityum iyon pil	11,1 VDC
12 hücreli lityum iyon pil	14,8 VDC
Şarj olma süresi (yaklaşık)	
Bilgisayar kapalı	



6 hücreli lityum iyon pil	%80 kapasiteye yaklaşık 1 saatte %100 kapasiteye yaklaşık 2 saatte
Çalışma Süresi	Çalışma şartlarına göre farklılık gösterir ve yoğun güç harcayan bazı koşullarda önemli ölçüde azalabilir
Kullanım ömrü (yaklaşık)	1 yıl
Sıcaklık aralığı:	
Çalışma	0°C ile 40°C (32°F ile 104°F) arası
Depolama	-10° ile 65°C (-14° ile 149°F) arası
Düşme pil	CR-2032

<b>AC Adaptörü</b>	
Giriş voltajı	100-240 VAC
Giriş akımı (maksimum)	1,5 A
Giriş frekansı	50-60 Hz
Sıcaklık aralığı:	
Çalışma	0° ile 35°C (32° ile 95°F) arası
Depolama	-40° ile 65°C (-40° ile 149°F) arası
PA-12 65-W Seyahat AC adaptörü:	
Çıkış voltajı	19,5 V DC
Çıkış akımı	3,34 A
Yükseklik	15 mm (0,6 inç)
Genişlik	66 mm (2,6 inç)
Derinlik	127 mm (5,0 inç)
Ağırlık	0,29 kg (0,64 lb)
PA-10 90-W D Serisi AC adaptörü:	
Çıkış voltajı	19,5 V DC
Çıkış akımı	4,62 A
Yükseklik	32 mm (1,3 inç)
Genişlik	60 mm (2,4 inç)
Derinlik	140 mm (5,5 inç)
Ağırlık	0,425 kg (0,9 lb)
PA-3E 90 E Serisi AC adaptörü:	
Çıkış voltajı	19,5 V DC
Çıkış akımı	4,62 A
Yükseklik	15 mm (0,6 inç)
Genişlik	70 mm (2,8 inç)
Derinlik	147 mm (5,8 inç)
Ağırlık	0,345 kg (0,76 lb)

<b>Fiziksel</b>	
Yükseklik	27-31 mm (1-1,2 inç)
Genişlik	335 mm (13,1 inç)
Derinlik	238 mm (9,37 inç)
Ağırlık	1,95 kg (4,3 lb)

<b>Çevre</b>	
Sıcaklık aralığı:	
Çalışma	0° ile 35° C (32° ile 95° F) arası
Depolama	-40° ile 65° C (-40° ile 149° F) arası
Bağıl nem (en yüksek):	
Çalışma	%10 - %90 (yoğuşmasız)
Depolama	%5 - %95 (yoğuşmasız)
En yüksek titreşim (kullanıcı ortamını uyaran rasgele titreşim bandı kullanılarak):	
Çalışma	0,66 GRMS
Depolama	1,3 GRMS
En yüksek şok (sürücü başlığı durdurulmuş konumdayken ve 2 ms yarım sinüs darbesi ile hesaplanmıştır):	

Çalışma	143 G
Depolama	163 G
Yükseklik (en çok):	
Çalışma	-15,2 - 3.048 m (-50 - 10.000 ft)
Depolama	-15,2 - 3.048 m (-50 - 10.000 ft)
Havadan geçen madde düzeyi	ANSI/ISA-S71.04-1985 ile tanımlanan biçimde G2 veya düşük

---

[İçerik Sayfasına Dön](#)

[İçerik Sayfasına Dön](#)

## Pil

### Dell™ Vostro™ 1320 Servis El Kitabı

**⚠ UYARI:** Bilgisayarınızın içindeki parçalar üzerinde çalışmadan önce, bilgisayarınızla birlikte verilen güvenlik bilgilerini okuyun. Ek güvenlik en iyi uygulama bilgileri için [www.dell.com/regulatory\\_compliance](http://www.dell.com/regulatory_compliance) adresindeki Regulatory Compliance (Yasal Uygunluk) Ana Sayfasına bakın.

## Pili Çıkarma



1. [Bilgisayarınızda Çalışmaya Başlamadan Önce](#) bölümündeki prosedürleri uygulayın.



2. Soldaki pil kilitleme mandalını pilden uzağa kaydırın.



3. Ortadaki pil mandalını sağa doğru kaydırın.



4. Pili bilgisayarın arkasına doğru kaydırın ve çıkarın.



[İçerik Sayfasına Dön](#)

## Düğme Pil

Dell™ Vostro™ 1320 Servis El Kitabı

**⚠ UYARI:** Bilgisayarınızın içindeki parçalar üzerinde çalışmadan önce, bilgisayarınızla birlikte verilen güvenlik bilgilerini okuyun. Ek güvenlik en iyi uygulama bilgileri için [www.dell.com/regulatory\\_compliance](http://www.dell.com/regulatory_compliance) adresindeki Regulatory Compliance (Yasal Uygunluk) Ana Sayfasına bakın.

### Düğme Pili Çıkarma



1. [Bilgisayarınızda Çalışmaya Başlamadan Önce](#) bölümündeki prosedürleri uygulayın.
2. Bilgisayardan [pili](#) çıkarın.
3. Bilgisayardan [sabit sürücüyü](#) çıkarın.
4. Bilgisayardan [optik sürücüyü](#) çıkarın.
5. Bilgisayardan [WLAN](#) kartını çıkarın.
6. Bilgisayardan [fanı](#) çıkarın.
7. Bilgisayardan tüm ExpressCard'ları çıkarın.
8. Bilgisayardan [mentese kapağını](#) çıkarın.
9. Bilgisayardan [klavyeyi](#) çıkarın.
10. Bilgisayardan [ekran aksamını](#) çıkarın.
11. Bilgisayardan [avuç içi dayanağını](#) çıkarın.
12. Bilgisayardan [sistem kartını](#) çıkarın.



13. Çubuğu yuvaya sokun ve düğme pili yavaşça yukarı kaldırın.



14. Düğme pili çıkarın.



[İçerik Sayfasına Dön](#)

## Ekran Çerçevesi

Dell™ Vostro™ 1320 Servis El Kitabı

**⚠ UYARI:** Bilgisayarınızın içindeki parçalar üzerinde çalışmadan önce, bilgisayarınızla birlikte verilen güvenlik bilgilerini okuyun. Ek güvenlik en iyi uygulama bilgileri için [www.dell.com/regulatory\\_compliance](http://www.dell.com/regulatory_compliance) adresindeki Regulatory Compliance (Yasal Uygunluk) Ana Sayfasına bakın.

### Ekran Çerçevesini Çıkarma



1. [Bilgisayarınızda Çalışmaya Başlamadan Önce](#) bölümündeki prosedürleri uygulayın.
2. Bilgisayardan [ekran aksamını](#) çıkarın.



3. Ekran çerçevesinden altı lastik vida kapağını çıkarın.



4. Çerçeveyi ekran aksamına sabitleyen altı vidayı sökün.





5. Ekran aksamından çerçeveyi çıkarın.





[İçerik Sayfasına Dön](#)

## Kamera

Dell™ Vostro™ 1320 Servis El Kitabı

**⚠ UYARI:** Bilgisayarınızın içindeki parçalar üzerinde çalışmadan önce, bilgisayarınızla birlikte verilen güvenlik bilgilerini okuyun. Ek güvenlik en iyi uygulama bilgileri için [www.dell.com/regulatory\\_compliance](http://www.dell.com/regulatory_compliance) adresindeki Regulatory Compliance (Yasal Uygunluk) Ana Sayfasına bakın.

### Kamerayı Çıkarma



1. [Bilgisayarınızda Çalışmaya Başlamadan Önce](#) bölümündeki prosedürleri uygulayın.
2. Bilgisayardan [ekran aksamını](#) çıkarın.
3. Ekran aksamından [ekran çerçevesini](#) çıkarın.
4. Ekran aksamından [ekran çeviricisini](#) çıkarın.



5. Ekran kamerasını ekran aksamına sabitleyen vidayı sökün.



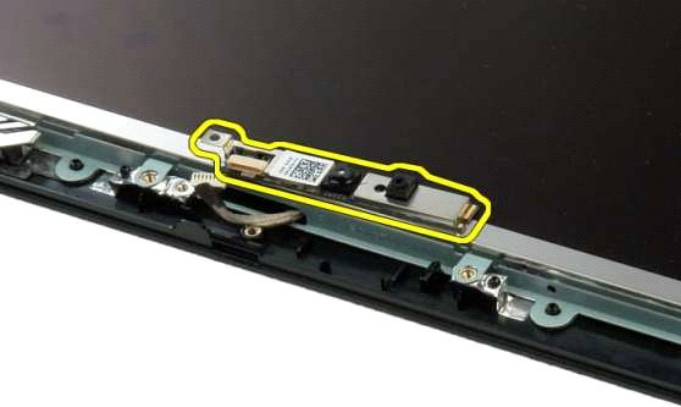
6. Kamerayı yuvasından yukarı kaldırın.



7. Ekran kamerasının veri kablosunu çıkarın.



8. Ekran aksamından ekran kamerasını çıkarın.





---

[İçerik Sayfasına Dön](#)

[İçerik Sayfasına Dön](#)

## Ekran Aksamı Mentşeleri

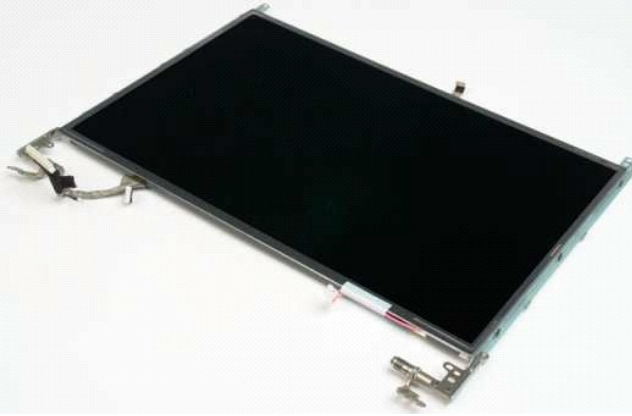
Dell™ Vostro™ 1320 Servis El Kitabı

**⚠ UYARI:** Bilgisayarınızın içindeki parçalar üzerinde çalışmadan önce, bilgisayarınızla birlikte verilen güvenlik bilgilerini okuyun. Ek güvenlik en iyi uygulama bilgileri için [www.dell.com/regulatory\\_compliance](http://www.dell.com/regulatory_compliance) adresindeki Regulatory Compliance (Yasal Uygunluk) Ana Sayfasına bakın.

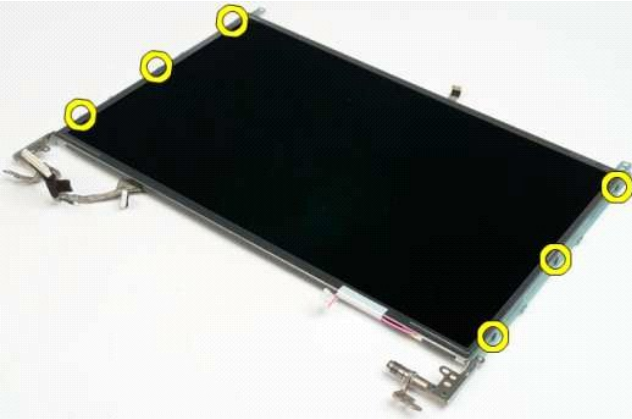
### Ekran Aksamı Mentşelerini Çıkarma



1. [Bilgisayarınızda Çalışmaya Başlamadan Önce](#) bölümündeki prosedürleri uygulayın.
2. Bilgisayardan [ekran aksamını](#) çıkarın.
3. Ekran aksamından [ekran çerçevesini](#) çıkarın.
4. Ekran aksamından [ekran çeviricisini](#) çıkarın.
5. Ekran aksamından [LCD ekran panelini](#) çıkarın.



6. Mentşeleri ekran paneli aksamına sabitleyen altı vidayı sökün.



7. Mentşeleri ekran paneli aksamının dışına doğru kaydırın.



---

[İçerik Sayfasına Dön](#)

[İçerik Sayfasına Dön](#)

## Ekran Çeviricisi

Dell™ Vostro™ 1320 Servis El Kitabı

**⚠ UYARI:** Bilgisayarınızın içindeki parçalar üzerinde çalışmadan önce, bilgisayarınızla birlikte verilen güvenlik bilgilerini okuyun. Ek güvenlik en iyi uygulama bilgileri için [www.dell.com/regulatory\\_compliance](http://www.dell.com/regulatory_compliance) adresindeki Regulatory Compliance (Yasal Uygunluk) Ana Sayfasına bakın.

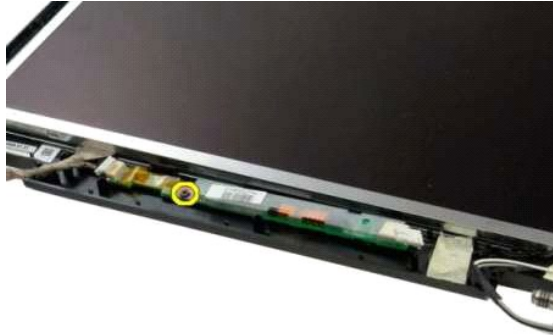
### Ekran Çeviricisini Çıkarma



1. [Bilgisayarınızda Çalışmaya Başlamadan Önce](#) bölümündeki prosedürleri uygulayın.
2. Bilgisayardan [ekran aksamını](#) çıkarın.
3. Bilgisayardan [ekran çerçevesini](#) çıkarın.



4. Ekran çeviricisini ekran aksamına sabitleyen vidayı sökün.



5. Çeviricinin güç kablosunu ekran aksamından çıkarın.



6. Çeviricinin veri kablosunu ekran aksamından çıkarın.



7. Ekran çeviricisini ekran aksamından çıkarın.







---

[İçerik Sayfasına Dön](#)



[İçerik Sayfasına Dön](#)

## LCD Ekran Paneli

Dell™ Vostro™ 1320 Servis El Kitabı

**⚠ UYARI:** Bilgisayarınızın içindeki parçalar üzerinde çalışmadan önce, bilgisayarınızla birlikte verilen güvenlik bilgilerini okuyun. Ek güvenlik en iyi uygulama bilgileri için [www.dell.com/regulatory\\_compliance](http://www.dell.com/regulatory_compliance) adresindeki Regulatory Compliance (Yasal Uygunluk) Ana Sayfasına bakın.

### LCD Ekran Panelini Çıkarma



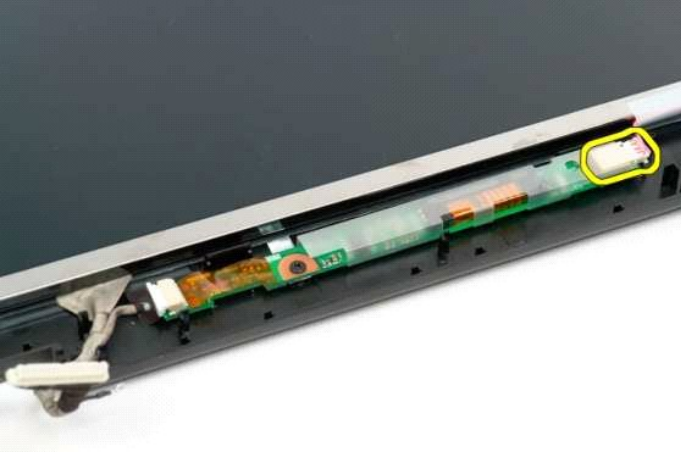
1. [Bilgisayarınızda Çalışmaya Başlamadan Önce](#) bölümündeki prosedürleri uygulayın.
2. Bilgisayardan [ekran aksamını](#) çıkarın.
3. Ekran aksamından [ekran çerçevesini](#) çıkarın.



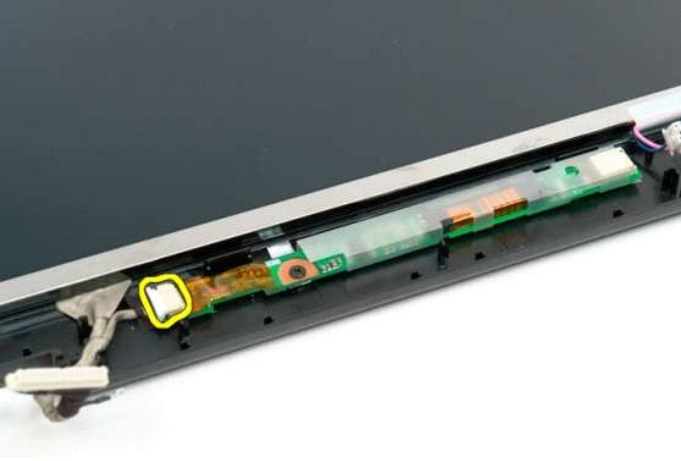
4. LCD ekran panelini ekran aksamına bağlayan iki vidayı sökün.



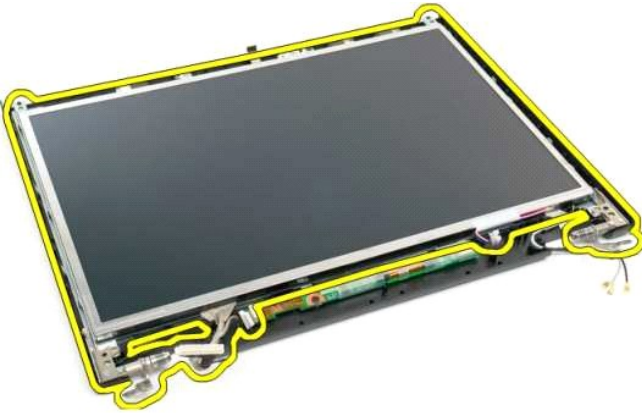
5. Güç kablosunu ekran aksamından çıkarın.



6. Veri kablosunu ekran aksamından çıkarın.



7. Ekran aksamından LCD ekran panelini çıkarın.





---

[İçerik Sayfasına Dön](#)

[İçerik Sayfasına Dön](#)

## Ekran Aksamı

Dell™ Vostro™ 1320 Servis El Kitabı

**⚠ UYARI:** Bilgisayarınızın içindeki parçalar üzerinde çalışmadan önce, bilgisayarınızla birlikte verilen güvenlik bilgilerini okuyun. Ek güvenlik en iyi uygulama bilgileri için [www.dell.com/regulatory\\_compliance](http://www.dell.com/regulatory_compliance) adresindeki Regulatory Compliance (Yasal Uygunluk) Ana Sayfasına bakın.

### Ekran Aksamını Çıkarma



1. [Bilgisayarınızda Çalışmaya Başlamadan Önce](#) bölümündeki prosedürleri uygulayın.
2. Bilgisayardan [pili](#) çıkarın.
3. Bilgisayardan [sabit sürücüyü](#) çıkarın.
4. Bilgisayardan [WLAN kartını](#) çıkarın.
5. Bilgisayardan [menteşe kapadını](#) çıkarın.
6. Bilgisayardan [klavyeyi](#) çıkarın.



7. WLAN kartından anten kablolarının bağlantısını kesin.



8. Anten kablolarını sistem kartından çekin.



9. Ekran veri kablosunu sistem kartından çıkarın.



10. Ekran topraklama vidasını gevşetin ve bilgisayardan çıkarın.



11. Ekran aksamını bilgisayarın tabanına sabitleyen dört vidayı sökün.





12. Ekran aksamını kaldırarak bilgisayardan çıkarn.



[İçerik Sayfasına Dön](#)

## Fan

Dell™ Vostro™ 1320 Servis El Kitabı

**⚠ UYARI:** Bilgisayarınızın içindeki parçalar üzerinde çalışmadan önce, bilgisayarınızla birlikte verilen güvenlik bilgilerini okuyun. Ek güvenlik en iyi uygulama bilgileri için [www.dell.com/regulatory\\_compliance](http://www.dell.com/regulatory_compliance) adresindeki Regulatory Compliance (Yasal Uygunluk) Ana Sayfasına bakın.

### Fanı Çıkarma



1. [Bilgisayarınızda Çalışmaya Başlamadan Önce](#) bölümündeki prosedürleri uygulayın.
2. Bilgisayardan [pili](#) çıkarın.
3. Bilgisayardan [erişim panelini](#) çıkarın.



4. Sistem kartından fan kablosunu çıkarın.



5. Fanı bilgisayara sabitleyen iki vidayı sökün.



6. Fanı yukarı kaldırın ve bilgisayardan çıkarın.





[İçerik Sayfasına Dön](#)

## Parmak İzi Okuyucusu

Dell™ Vostro™ 1320 Servis El Kitabı

**⚠ UYARI:** Bilgisayarınızın içindeki parçalar üzerinde çalışmadan önce, bilgisayarınızla birlikte verilen güvenlik bilgilerini okuyun. Ek güvenlik en iyi uygulama bilgileri için [www.dell.com/regulatory\\_compliance](http://www.dell.com/regulatory_compliance) adresindeki Regulatory Compliance (Yasal Uygunluk) Ana Sayfasına bakın.

### Parmak İzi Okuyucusunu Çıkarma



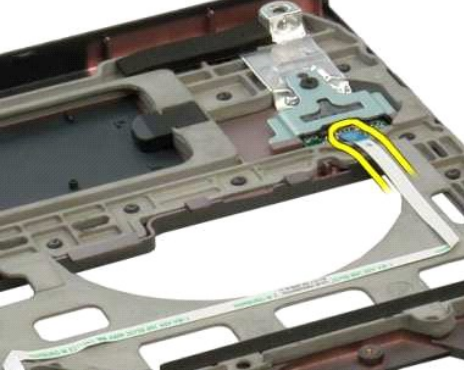
1. [Bilgisayarınızda Çalışmaya Başlamadan Önce](#) bölümündeki prosedürleri uygulayın.
2. Bilgisayardan [pili](#) çıkarın.
3. Bilgisayardan [sabit sürücüyü](#) çıkarın.
4. Bilgisayardan [Wi-Fi kartını](#) çıkarın.
5. Bilgisayardan [fanı](#) çıkarın.
6. Bilgisayardan ExpressCard'ları çıkarın.
7. Bilgisayardan [menteşe kapağını](#) çıkarın.
8. Bilgisayardan [klavyeyi](#) çıkarın.
9. Bilgisayardan [ekran aksamını](#) çıkarın.
10. Bilgisayardan [avuç içi dayanağını](#) çıkarın.



11. Parmak izi okuyucusunun kablosunu tutan klipsi açın.



12. Parmak izi okuyucusunun kablosunu çıkarın.



13. Parmak izi okuyucusunun desteđini bilgisayar kasasına sabitleyen vidayı sökün.

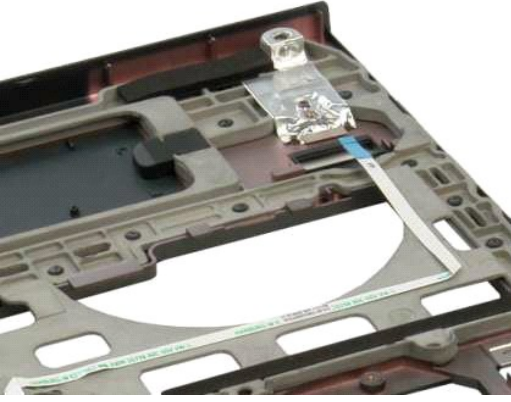


14. Parmak izi okuyucusunun desteđini çıkarın.



15. Avuç içi dayanađından parmak izi okuyucusunu çıkarın.





---

[İçerik Sayfasına Dön](#)

[İçerik Sayfasına Dön](#)

## Menteşe Kapağı

Dell™ Vostro™ 1320 Servis El Kitabı

**⚠ UYARI:** Bilgisayarınızın içindeki parçalar üzerinde çalışmadan önce, bilgisayarınızla birlikte verilen güvenlik bilgilerini okuyun. Ek güvenlik en iyi uygulama bilgileri için [www.dell.com/regulatory\\_compliance](http://www.dell.com/regulatory_compliance) adresindeki Regulatory Compliance (Yasal Uygunluk) Ana Sayfasına bakın.

### Menteşe Kapağını Çıkarma



1. [Bilgisayarınızda Çalışmaya Başlamadan Önce](#) bölümündeki prosedürleri uygulayın.
2. Bilgisayardan [pili](#) çıkarın



3. Plastik bir çubuk kullanarak menteşe kapağının arka yüzünü yavaşça bilgisayarın tabanından kaldırın.



4. Sağ taraftan başlayarak, menteşe kapağını bilgisayar tabanından ayırın.



5. Sađdan sola dođru alıřarak menteře kapađını bilgisayarđan ayırmaya devam edin, sonra menteře kapađını ıkarın.





[İçerik Sayfasına Dön](#)

## Sabit Sürücü

Dell™ Vostro™ 1320 Servis El Kitabı

**⚠ UYARI:** Bilgisayarınızın içindeki parçalar üzerinde çalışmadan önce, bilgisayarınızla birlikte verilen güvenlik bilgilerini okuyun. Ek güvenlik en iyi uygulama bilgileri için [www.dell.com/regulatory\\_compliance](http://www.dell.com/regulatory_compliance) adresindeki Regulatory Compliance (Yasal Uygunluk) Ana Sayfasına bakın.

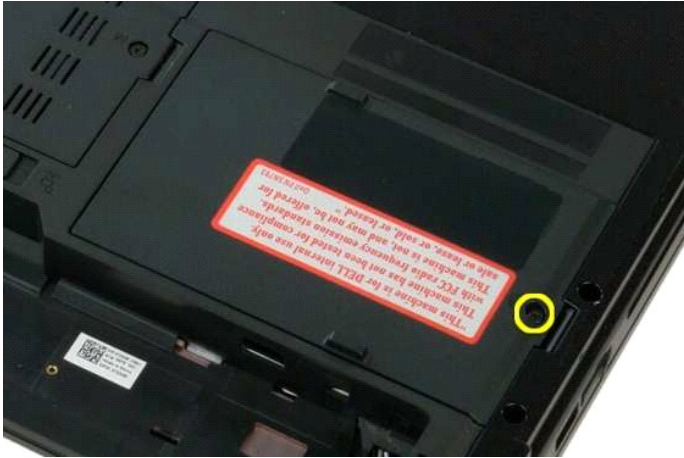
### Sabit Sürücüyü Çıkarma



1. [Bilgisayarınızda Çalışmaya Başlamadan Önce](#) bölümündeki prosedürleri uygulayın.
2. Bilgisayardan [pili](#) çıkarın.



3. Sabit sürücü erişim panelini bilgisayarın tabanına sabitleyen tutucu vidayı gevşetin.



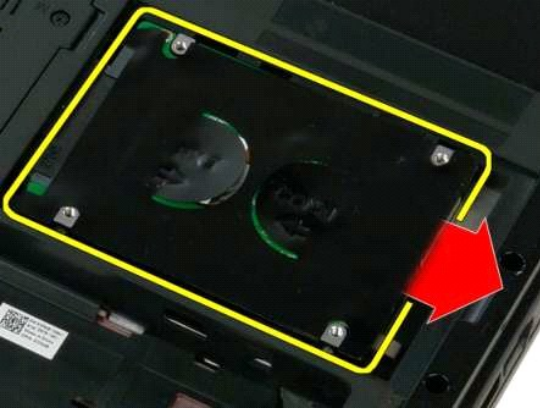
4. Sabit sürücü erişim panelini yukarı kaldırın.



5. Sabit sürücü erişim panelini bilgisayardan çıkarın.



6. Sabit sürücüyü bilgisayarın sağ tarafına doğru kaydırarak, sabit sürücüyü konektöründen ayırın.



7. Sabit sürücüyü yukarı kaldırın ve bilgisayardan çıkarın.



---

[İçerik Sayfasına Dön](#)



[İçerik Sayfasına Dön](#)

## Klavye

Dell™ Vostro™ 1320 Servis El Kitabı

**⚠ UYARI:** Bilgisayarınızın içindeki parçalar üzerinde çalışmadan önce, bilgisayarınızla birlikte verilen güvenlik bilgilerini okuyun. Ek güvenlik en iyi uygulama bilgileri için [www.dell.com/regulatory\\_compliance](http://www.dell.com/regulatory_compliance) adresindeki Regulatory Compliance (Yasal Uygunluk) Ana Sayfasına bakın.

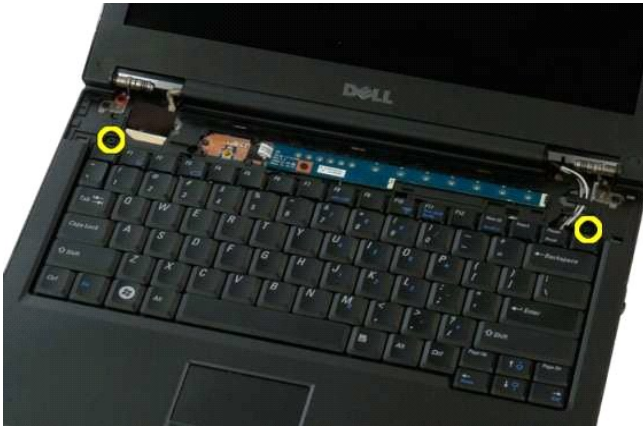
### Klavyeyi Çıkarma



1. [Bilgisayarınızda Çalışmaya Başlamadan Önce](#) bölümündeki prosedürleri uygulayın.
2. Bilgisayardan [pili](#) çıkarın.
3. Bilgisayardan [mentese kapağını](#) çıkarın.



4. Klavyeyi bilgisayara sabitleyen iki vidayı sökün.



5. Klavyenin arka kenarını hafifçe kaldırın ve klavyeyi bilgisayarın arkasına doğru kaydırın.



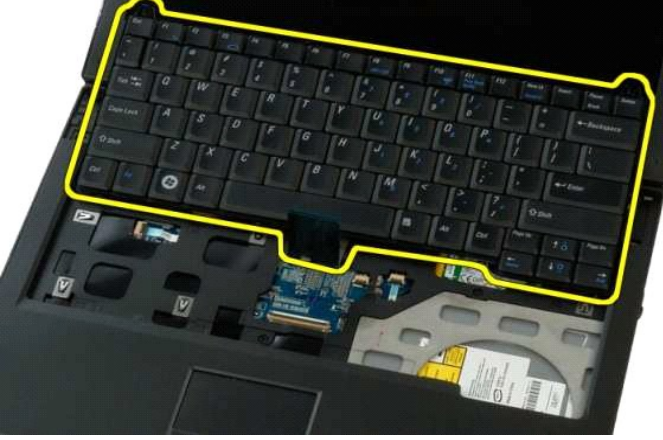
6. Klavyenin veri kablosu klipsini açarak şerit kablosunu serbest bırakın.



7. Klavye veri kablosunu klipsinden çıkarın.



8. Klavyeyi bilgisayardan çıkarın.



---

[İçerik Sayfasına Dön](#)

[İçerik Sayfasına Dön](#)

## Bellek

Dell™ Vostro™ 1320 Servis El Kitabı

**⚠ UYARI:** Bilgisayarınızın içindeki parçalar üzerinde çalışmadan önce, bilgisayarınızla birlikte verilen güvenlik bilgilerini okuyun. Ek güvenlik en iyi uygulama bilgileri için [www.dell.com/regulatory\\_compliance](http://www.dell.com/regulatory_compliance) adresindeki Regulatory Compliance (Yasal Uygunluk) Ana Sayfasına bakın.

### Bellek Modüllerini Çıkarma



**⚠ NOT:** DIMM A sistem kartına en yakın olan modüldür. DIMM B'yi çıkarmadıkça DIMM A'yi çıkaramazsınız. Yalnızca 1 DIMM takılıysa, her zaman DIMM A yuvasına takılmalıdır. Yalnızca 1 DIMM takılıysa, belleğin DIMM A'dan DIMM B'ye taşınması AMT'yi devre dışı bırakır (etkin durumdaysa).

1. [Bilgisayarınızda Çalışmaya Başlamadan Önce](#) bölümündeki prosedürleri uygulayın.
2. Bilgisayardan [pili](#) çıkarın.
3. Bilgisayardan [erişim panelini](#) çıkarın.



4. Bilgisayarınızda var olan her bellek modülü için, parmak uçlarınızı kullanarak bellek modülü konektörünün her iki ucundaki emniyet klipslerini modül çıkana kadar dikkatlice ayırın.





5. Bellek modülünü soketten çıkarın.



---

[İçerik Sayfasına Dön](#)

[İçerik Sayfasına Dön](#)

## Optik Sürücü

Dell™ Vostro™ 1320 Servis El Kitabı

**⚠ UYARI:** Bilgisayarınızın içindeki parçalar üzerinde çalışmadan önce, bilgisayarınızla birlikte verilen güvenlik bilgilerini okuyun. Ek güvenlik en iyi uygulama bilgileri için [www.dell.com/regulatory\\_compliance](http://www.dell.com/regulatory_compliance) adresindeki Regulatory Compliance (Yasal Uygunluk) Ana Sayfasına bakın.

### Optik Sürücüyü Çıkarma



1. [Bilgisayarınızda Çalışmaya Başlamadan Önce](#) bölümündeki prosedürleri uygulayın.
2. Bilgisayardan [pili](#) çıkarın.



3. Optik sürücüyü yerine sabitleyen vidayı sökün.



4. Çentiğe plastik bir çubuk sokun ve optik sürücüyü bilgisayarın dışına kaydırın.



5. Bilgisayardan optik sürücüyü çıkarın.



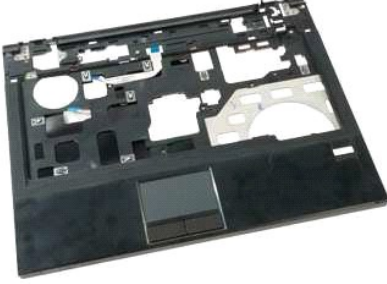
[İçerik Sayfasına Dön](#)

## Avuç İçi Dayanağı

Dell™ Vostro™ 1320 Servis El Kitabı

**⚠ UYARI:** Bilgisayarınızın içindeki parçalar üzerinde çalışmadan önce, bilgisayarınızla birlikte verilen güvenlik bilgilerini okuyun. Ek güvenlik en iyi uygulama bilgileri için [www.dell.com/regulatory\\_compliance](http://www.dell.com/regulatory_compliance) adresindeki Regulatory Compliance (Yasal Uygunluk) Ana Sayfasına bakın.

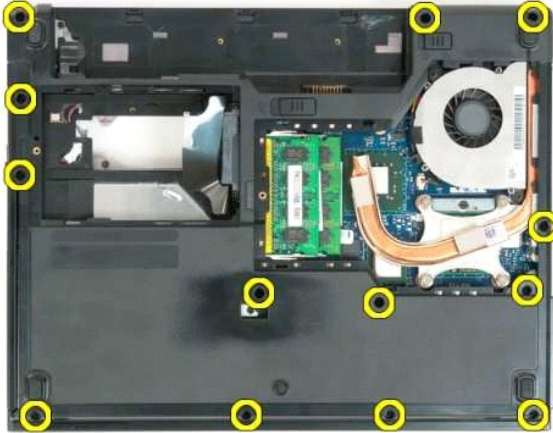
### Avuç İçi Dayanağını Çıkarma



1. [Bilgisayarınızda Çalışmaya Başlamadan Önce](#) bölümündeki prosedürleri uygulayın.
2. Bilgisayardan [pili](#) çıkarın.
3. Bilgisayardan [erişim panelini](#) çıkarın.
4. Bilgisayardan [ısı emiciliyi](#) çıkarın.
5. Bilgisayardan [mentese kapağını](#) çıkarın.
6. Bilgisayardan [sabit sürücüyü](#) çıkarın.
7. Bilgisayardan [optik sürücüyü](#) çıkarın.
8. Bilgisayardan [ekran aksamını](#) çıkarın.

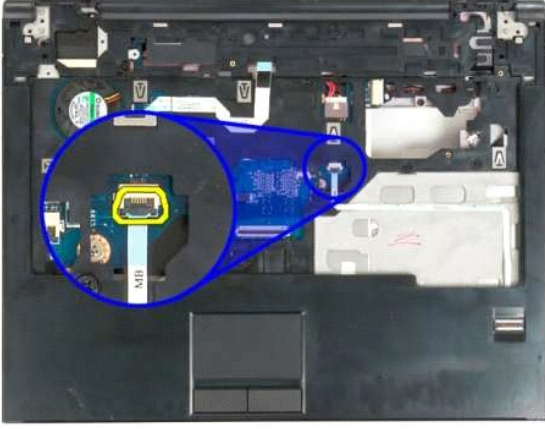


9. Avuç içi dayanağını bilgisayarın alt kısmına sabitleyen on üç vidayı sökün.

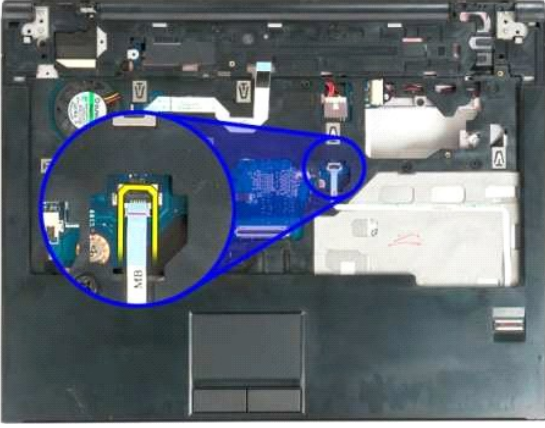


10. Bilgisayarı ters çevirin ve parmak izi okuyucusunun veri kablosu klipsini açın.

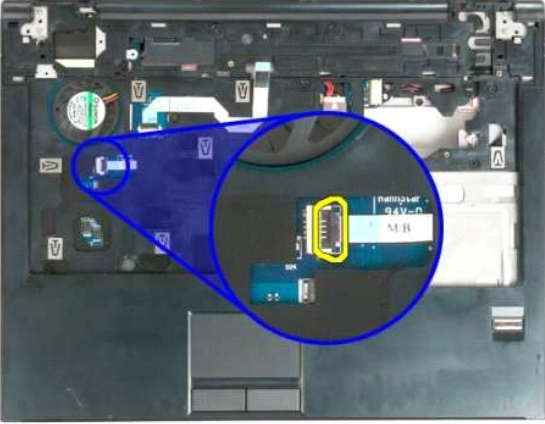




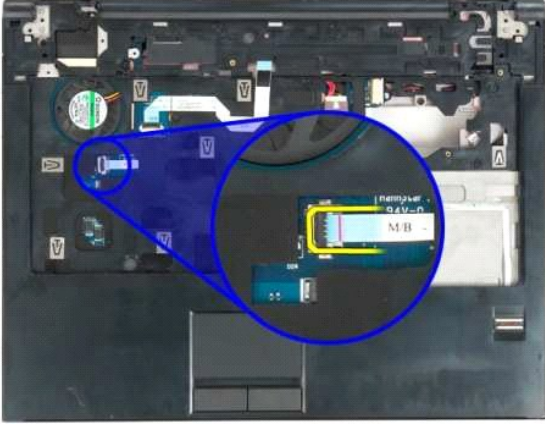
11. Parmak izi okuyucusu veri kablosunu klipsinden çıkarın.



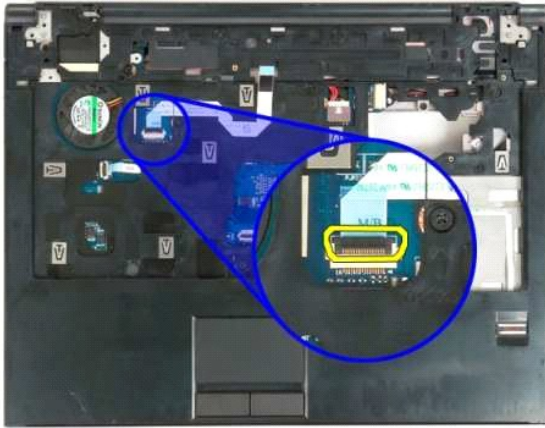
12. Dokunmatik yüzey veri kablosu klipsini açın.



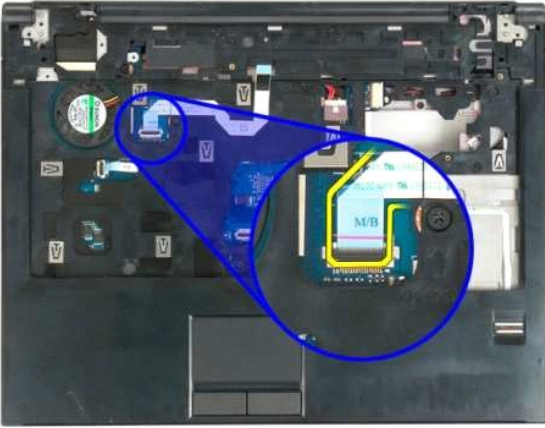
13. Dokunmatik yüzey veri kablosunu klipsinden çıkarın.



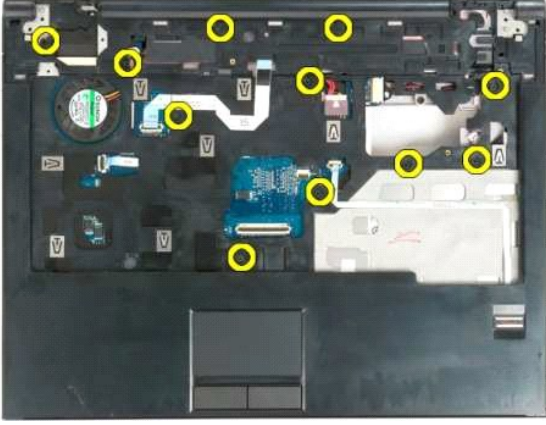
14. Multimedya düğmesi kartının veri kablosu klipsini açın.



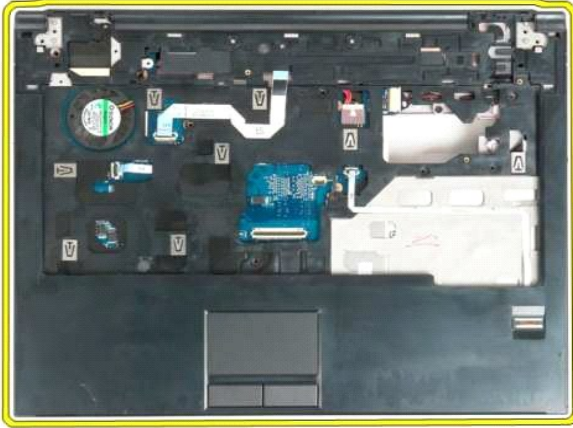
15. Multimedya düğmesi kartının veri kablosunu klipsinden çıkarın.



16. Avuç içi dayanağını bilgisayarın üst kısmına sabitleyen on bir vidayı sökün.



17. Bilgisayardan avuç içi dayanağını çıkarın.



---

[İçerik Sayfasına Dön](#)

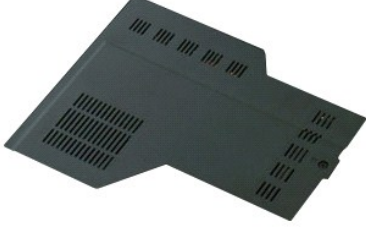
[İçerik Sayfasına Dön](#)

## Erişim Paneli

Dell™ Vostro™ 1320 Servis El Kitabı

**⚠ UYARI:** Bilgisayarınızın içindeki parçalar üzerinde çalışmadan önce, bilgisayarınızla birlikte verilen güvenlik bilgilerini okuyun. Ek güvenlik en iyi uygulama bilgileri için [www.dell.com/regulatory\\_compliance](http://www.dell.com/regulatory_compliance) adresindeki Regulatory Compliance (Yasal Uygunluk) Ana Sayfasına bakın.

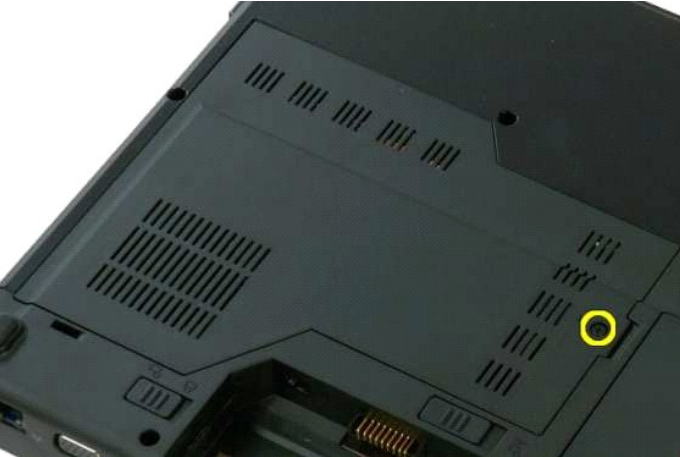
### Erişim Panelini Çıkarma



1. [Bilgisayarınızda Çalışmaya Başlamadan Önce](#) bölümündeki prosedürleri uygulayın.
2. Bilgisayardan [pili](#) çıkarın.

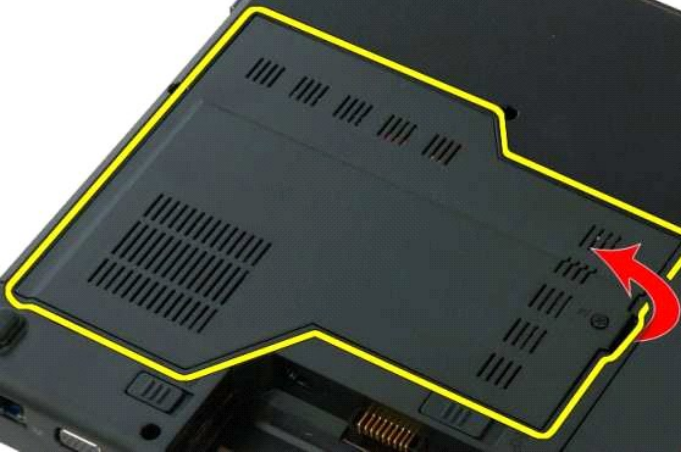


3. Erişim panelini bilgisayara bağlayan vidayı çıkartın.

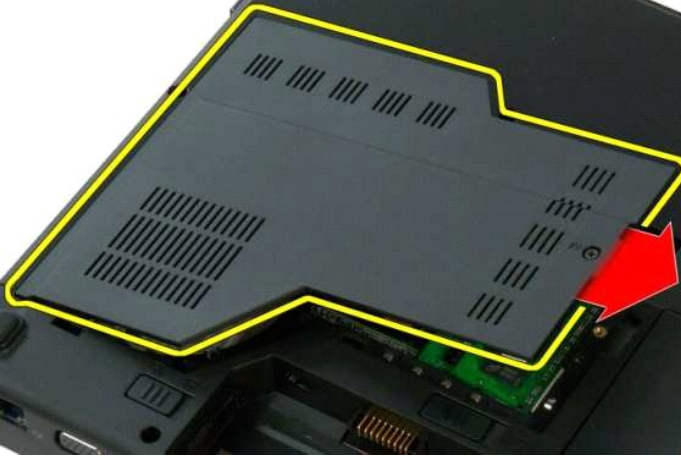


4. Erişim panelini bilgisayarın ön tarafına doğru kaydırın.





5. Eriřim panelini çıkarın.



[İçerik Sayfasına Dön](#)

## Isı Emici ve İşlemci

Dell™ Vostro™ 1320 Servis El Kitabı

**⚠ UYARI:** Bilgisayarınızın içindeki parçalar üzerinde çalışmadan önce, bilgisayarınızla birlikte verilen güvenlik bilgilerini okuyun. Ek güvenlik en iyi uygulama bilgileri için [www.dell.com/regulatory\\_compliance](http://www.dell.com/regulatory_compliance) adresindeki Regulatory Compliance (Yasal Uygunluk) Ana Sayfasına bakın.

### Isı Emici ve İşlemciyi Çıkarma



1. [Bilgisayarınızda Çalışmaya Başlamadan Önce](#) bölümündeki prosedürleri uygulayın.
2. Bilgisayardan [pili](#) çıkarın.
3. Bilgisayardan [erişim panelini](#) çıkarın.
4. Bilgisayardan [fanı](#) çıkarın.



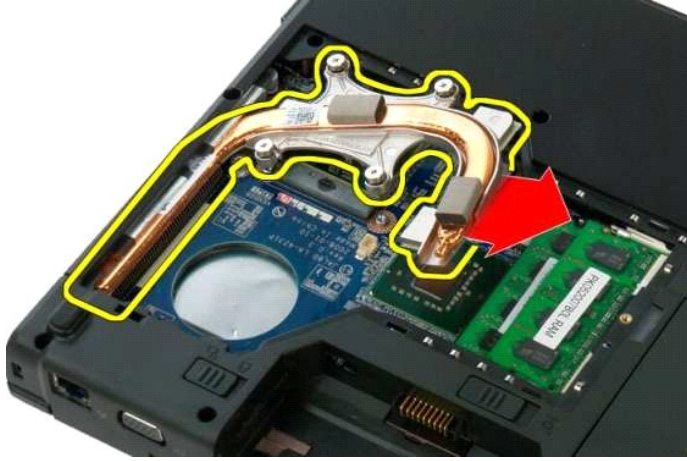
5. Isı emiciyi bilgisayara bağlayan dört tutucu vidayı gevşetin.



6. Isı emicinin, bilgisayarın ortasına en yakın olan kenarını kaldırın.



7. Isı emicilyi bilgisayarın ortasına doğru kaydırın ve sonra yukarı kaldırıp bilgisayardan çıkarın.



8. Yassı başlı tornavidayı kullanarak işlemcinin kam vidasını saat yönünün tersine döndürün.



9. İşlemci pinlerini eğmemeye dikkat ederek işlemciyi soketinden dik olarak yukarı kaldırın.





---

[İçerik Sayfasına Dön](#)

[İçerik Sayfasına Dön](#)

## Hoparlör Aksamı

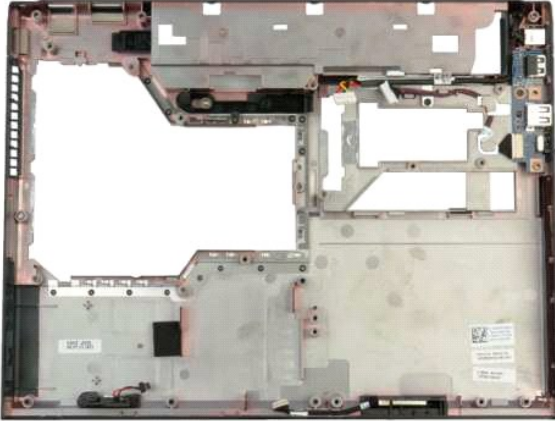
Dell™ Vostro™ 1320 Servis El Kitabı

**⚠ UYARI:** Bilgisayarınızın içindeki parçalar üzerinde çalışmadan önce, bilgisayarınızla birlikte verilen güvenlik bilgilerini okuyun. Ek güvenlik en iyi uygulama bilgileri için [www.dell.com/regulatory\\_compliance](http://www.dell.com/regulatory_compliance) adresindeki Regulatory Compliance (Yasal Uygunluk) Ana Sayfasına bakın.

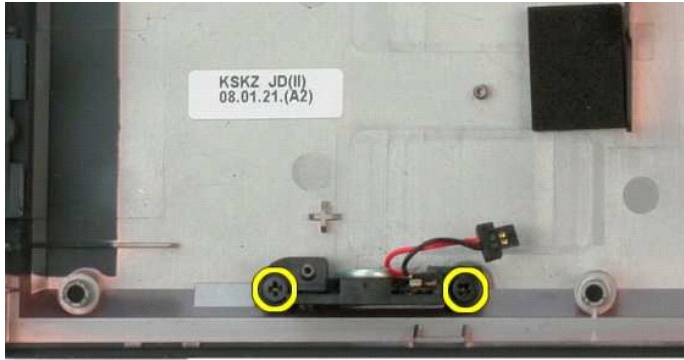
### Hoparlör Aksamını Çıkarma



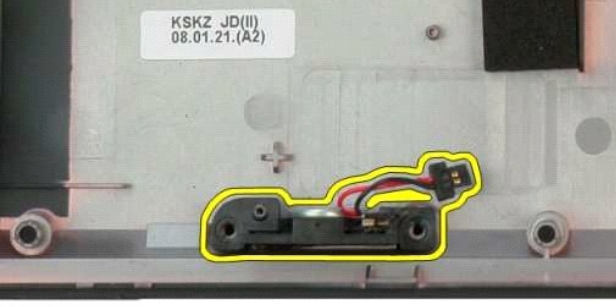
1. [Bilgisayarınızda Çalışmaya Başlamadan Önce](#) bölümündeki prosedürleri uygulayın.
2. Bilgisayardan [pili](#) çıkarın.
3. Bilgisayardan [sabit sürücüyü](#) çıkarın.
4. Bilgisayardan [optik sürücüyü](#) çıkarın.
5. Bilgisayardan [WLAN kartını](#) çıkarın.
6. Bilgisayardan [erişim panelini](#) çıkarın.
7. Bilgisayardan [fanı](#) çıkarın.
8. Bilgisayardan ExpressCard'ları çıkarın.
9. Bilgisayardan [mentese kapağını](#) çıkarın.
10. Bilgisayardan [klavyeyi](#) çıkarın.
11. Bilgisayardan [ekran aksamını](#) çıkarın.
12. Bilgisayardan [avuç içi dayanağını](#) çıkarın.
13. Bilgisayardan [sistem kartını](#) çıkarın.



14. Hoparlör aksamını kasaya sabitleyen iki vidayı sökün.



15. Bilgisayardan hoparlör aksamını çıkarın.



---

[İçerik Sayfasına Dön](#)

[İçerik Sayfasına Dön](#)

## Sistem Kartı

Dell™ Vostro™ 1320 Servis El Kitabı

**⚠ UYARI:** Bilgisayarınızın içindeki parçalar üzerinde çalışmadan önce, bilgisayarınızla birlikte verilen güvenlik bilgilerini okuyun. Ek güvenlik en iyi uygulama bilgileri için [www.dell.com/regulatory\\_compliance](http://www.dell.com/regulatory_compliance) adresindeki Regulatory Compliance (Yasal Uygunluk) Ana Sayfasına bakın.

### Sistem Kartını Çıkarma



1. [Bilgisayarınızda Çalışmaya Başlamadan Önce](#) bölümündeki prosedürleri uygulayın.
2. Bilgisayardan ExpressCard'ları ve SD kartlarını çıkarın.
3. Bilgisayardan [pili](#) çıkarın.
4. Bilgisayardan [erişim panelini](#) çıkarın.
5. Bilgisayardan [mentese kapagini](#) çıkarın.
6. Bilgisayardan [klavyeyi](#) çıkarın.
7. Bilgisayardan [sabit sürücüyü](#) çıkarın.
8. Bilgisayardan [optik sürücüyü](#) çıkarın.
9. Bilgisayardan [fanı](#) çıkarın.
10. Bilgisayardan [ısı emicivi ve işlemcivi](#) çıkarın.
11. Bilgisayardan [bellek modüllerini](#) çıkarın.
12. Bilgisayardan [düğme pili](#) çıkarın.
13. Bilgisayardan [Bluetooth modülünü](#) çıkarın.
14. Bilgisayardan [WLAN](#) kartını çıkarın.
15. Bilgisayardan [ekran aksamını](#) çıkarın.
16. Bilgisayardan [avuç içi dayanagini](#) çıkarın.



17. Sistem kartından hoparlör kablosunu çıkarın.





18. Sistem kartından veri kablosunu çıkarın.



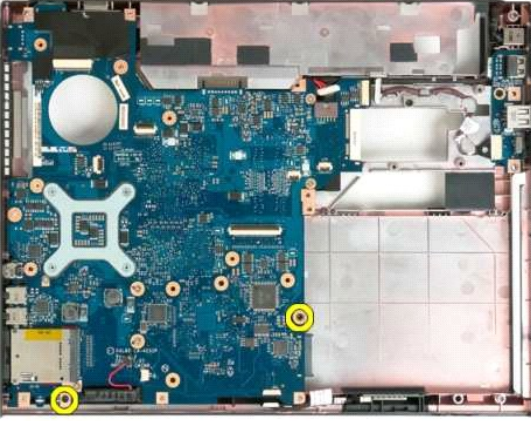
19. USB kartı veri kablosunu sistem kartından çıkarın.



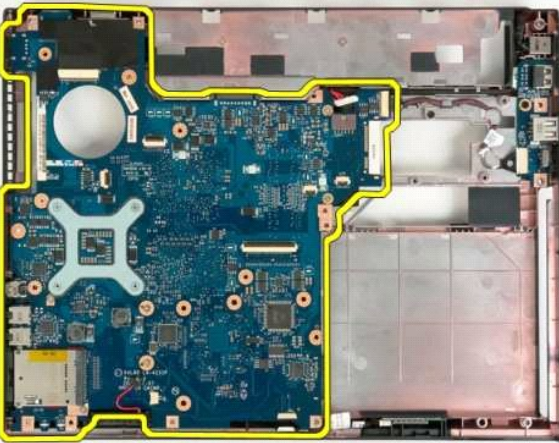
20. Güç kablosunu sistem kartından çıkarın.



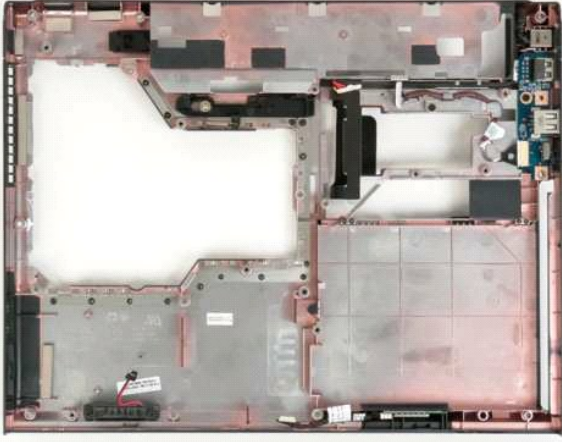
21. Sistem kartını bilgisayar kasasına sabitleyen iki vidayı sökün.



22. Sistem kartını bilgisayar kasasından çıkarın.







---

[İçerik Sayfasına Dön](#)

[İçerik Sayfasına Dön](#)

## Kablosuz Yerel Ağ (WLAN) Kartı

Dell™ Vostro™ 1320 Servis El Kitabı

**⚠ UYARI:** Bilgisayarınızın içindeki parçalar üzerinde çalışmadan önce, bilgisayarınızla birlikte verilen güvenlik bilgilerini okuyun. Ek güvenlik en iyi uygulama bilgileri için [www.dell.com/regulatory\\_compliance](http://www.dell.com/regulatory_compliance) adresindeki Regulatory Compliance (Yasal Uygunluk) Ana Sayfasına bakın.

### WLAN Kartını Çıkarma



1. [Bilgisayarınızda Çalışmaya Başlamadan Önce](#) bölümündeki prosedürleri uygulayın.
2. Bilgisayardan [pili](#) çıkarın.
3. Bilgisayardan [sabit sürücüyü](#) çıkarın.



4. WLAN kartından anten kablolarının bağlantısını kesin.



5. WLAN kartını sistem kartına sabitleyen vidayı sökün.



6. WLAN kartını bilgisayardan çıkarın.



[İçerik Sayfasına Dön](#)

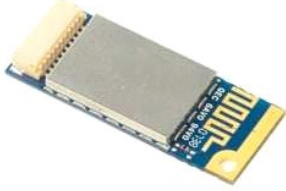
[İçerik Sayfasına Dön](#)

## Bluetooth® Kablosuz Teknolojisi Bulunan Dahili Kart

Dell™ Vostro™ 1320 Servis El Kitabı

**⚠ UYARI:** Bilgisayarınızın içindeki parçalar üzerinde çalışmadan önce, bilgisayarınızla birlikte verilen güvenlik bilgilerini okuyun. Ek güvenlik en iyi uygulama bilgileri için [www.dell.com/regulatory\\_compliance](http://www.dell.com/regulatory_compliance) adresindeki Regulatory Compliance (Yasal Uygunluk) Ana Sayfasına bakın.

### Bluetooth Kablosuz Teknolojisi'ne Sahip Kartın Çıkarılması

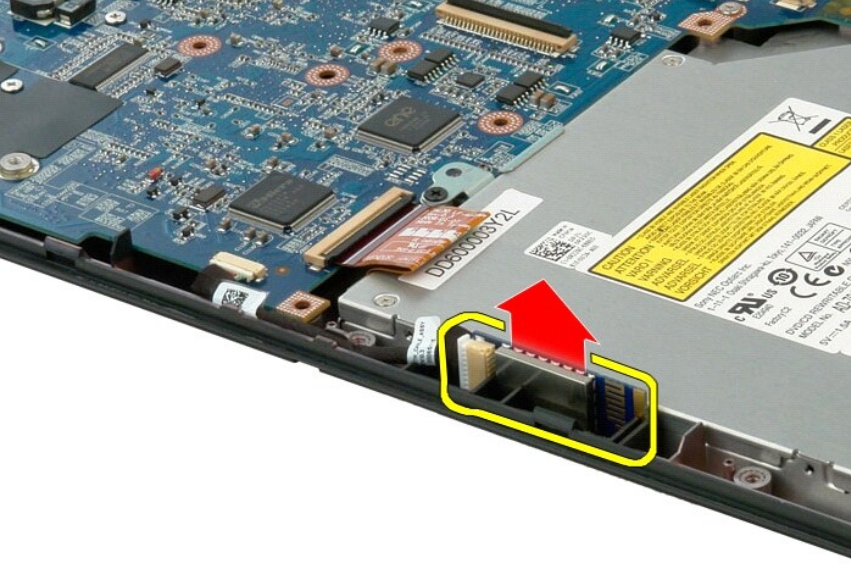


1. [Bilgisayarınızda Çalışmaya Başlamadan Önce](#) bölümündeki prosedürleri uygulayın.
2. Bilgisayardan [pili](#) çıkarın.
3. Bilgisayardan [sabit sürücüyü](#) çıkarın.
4. Bilgisayardan [WLAN kartını](#) çıkarın.
5. Bilgisayardan [fanı](#) çıkarın.
6. Bilgisayardan tüm ExpressCard'ları çıkarın.
7. Bilgisayardan [mentese kapağını](#) çıkarın.
8. Bilgisayardan [klavyeyi](#) çıkarın.
9. Bilgisayardan [ekran aksamını](#) çıkarın.
10. Bilgisayardan [avuç içi dayanadığını](#) çıkarın.

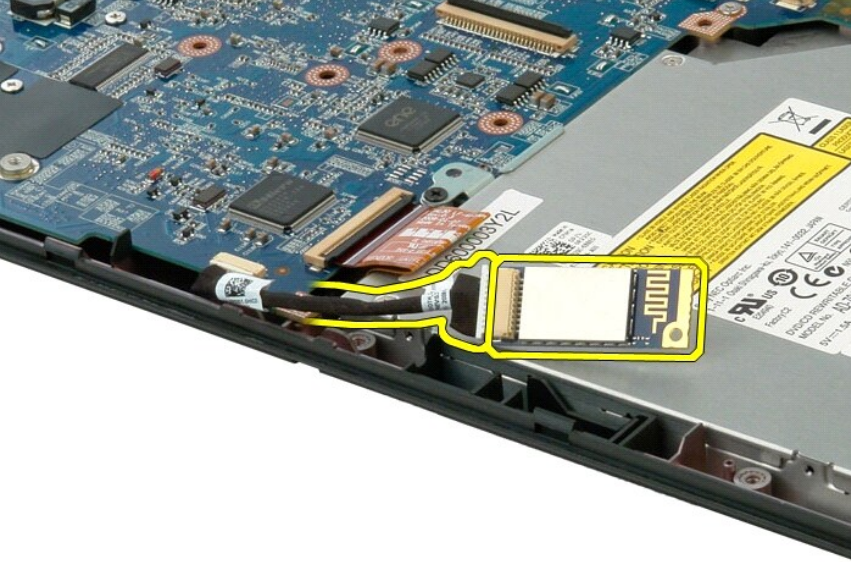


11. Bluetooth modülünü bilgisayardaki yuvasından kaldırın.





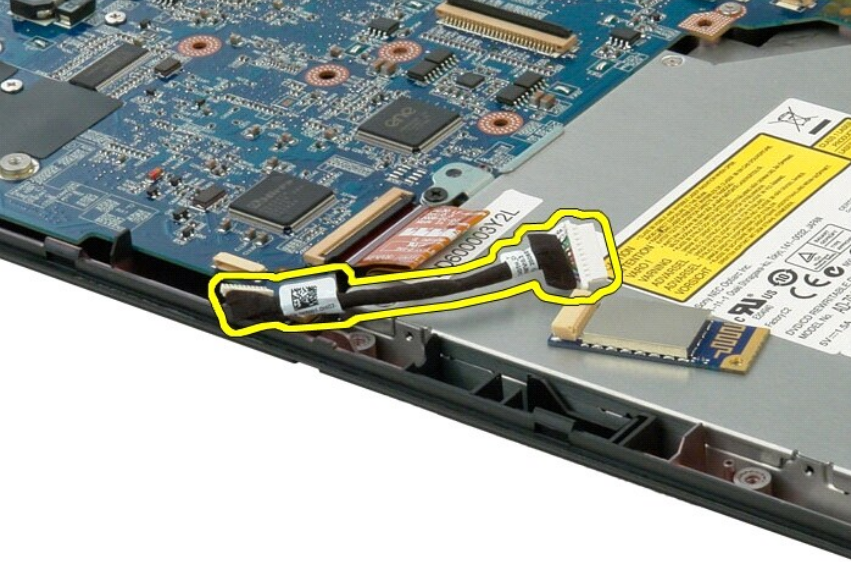
12. Bluetooth modülünün veri kablosunu çıkarın ve modülü bir kenara koyun.



13. Sistem kartından veri kablosunu çıkarın.



14. Veri kablosunu bilgisayardan çıkarın.



15. Bluetooth modülünü bilgisayardan çıkarın.





## Bilgisayarınızda Çalışma

### Dell™ Vostro™ 1320 Servis El Kitabı

- [Bilgisayarınızın İçinde Çalışmaya Başlamadan Önce](#)
- [Önerilen Araçlar](#)
- [Bilgisayarı Kapatma](#)
- [Bilgisayarınızda Çalıştıktan Sonra](#)

## Bilgisayarınızın İçinde Çalışmaya Başlamadan Önce

Bilgisayarınızı olası zararlardan korumak ve kendi kişisel güvenliğinizi sağlamak için aşağıdaki güvenlik yönergelerini kullanın. Aksi belirtilmemişse, bu belgede bulunan bütün yordamlar aşağıdaki koşulların mevcut olduğunu varsaymaktadır:

- [Bilgisayarınızda Çalışma](#) konusundaki tüm adımları gerçekleştirdiniz.
- Bilgisayarınızla birlikte gelen güvenlik bilgilerini okudunuz.
- Çıkarma yordamı tersten uygulanarak, bir bileşen değiştirilebilir veya (ayrı olarak satın alınmışsa) takılabilir.

**UYARI:** Bilgisayarınızın içindeki parçalar üzerinde çalışmadan önce, bilgisayarınızla birlikte verilen güvenlik bilgilerini okuyun. Ek güvenlik en iyi uygulama bilgileri için [www.dell.com/regulatory\\_compliance](http://www.dell.com/regulatory_compliance) adresindeki Regulatory Compliance (Yasal Uygunluk) Ana Sayfasına bakın.

**DİKKAT:** Yalnızca yetkili bir servis teknisyeni bilgisayarınızda onarım yapmalıdır. Dell tarafından yetkilendirilmemiş servislerden kaynaklanan zararlar garantinizin kapsamında değildir.

**DİKKAT:** Elektrostatik boşalmı önlemek için, bir bilek topraklama kayışı kullanarak ya da bilgisayarın arkasındaki konnektör gibi boyanmamış metal yüzeylere sık sık dokunarak kendinizi topraklayın.

**DİKKAT:** Bileşenleri ve kartları itina ile kullanın. Bileşenlere veya kartların üzerindeki temas noktalarına dokunmayın. Kartları kenarlarından veya metal montaj dirseğinden tutun. İşlemci gibi bileşenleri pinlerinden değil kenarlarından tutun.

**DİKKAT:** Bir kabloyu çıkartırken kablunun kendisini değil, fişi veya koruyucu halkayı tutarak çekin. Bazı kablolarda kilitleme dilleri vardır; bu tür kabloları çıkarırken, kabloyu çekmeden önce kilitleme dillerini içeriye bastırın. Konnektörleri çıkartırken, konnektör pinlerinin eğilmesini önlemek için konnektörleri düz tutun. Ayrıca bir kabloyu bağlamadan önce, her iki konnektörün yönlerinin doğru olduğundan ve doğru hizalandıklarından emin olun.

**NOT:** Bilgisayarınızın ve belirli bileşenlerin rengi bu belgede gösterilenden farklı olabilir.

Bilgisayara zarar vermemek için, bilgisayarın içinde çalışmaya başlamadan önce aşağıdaki adımları uygulayın.

- Bilgisayar kapağının çizilmesini önlemek için, çalışma yüzeyinin düz ve temiz olmasını sağlayın.
- Bilgisayarınızı kapatın (bkz. [Bilgisayarınızı Kapatma](#)).
- Bilgisayar istağe bağlı Ortam Tabanı veya Pili Dilimi gibi bir yerleştirme aygıtına bağlıysa (yerleştirilmişse) çıkartın.

**DİKKAT:** Ağ kablosunu çıkarmak için, önce kabloyu bilgisayarınızdan ve ardından ağ aygıtından çıkarın.

- Tüm ağ kablolarını bilgisayardan çıkarın.
- Bilgisayarınızı ve tüm bağlı aygıtları elektrik prizlerinden çıkarın.
- Ekranı kapatın ve bilgisayarı düz bir çalışma zemini üzerine ters çevirin.

**DİKKAT:** Sistem kartının zarar görmemesi için, bilgisayara müdahale etmeden önce ana pili çıkarmanız gerekir.

- Ana pili çıkarın (bkz. [Pili Çıkarma](#)).
- Bilgisayarın üst kısmını yukarı çevirin.
- Ekranı açın.
- Sistem kartını topraklamak için güç düğmesine basın.

**DİKKAT:** Elektrik çarpmalarına karşı korunmak için, ekranı açmadan önce bilgisayarınızın fişini daima elektrik prizinden çekin.

**DİKKAT:** Bilgisayarınızın içindeki herhangi bir parçaya dokunmadan önce, bilgisayarınızın arkasındaki metal kısım gibi boyanmamış bir metal yüzeye dokunarak kendinizi topraklayın. Çalışırken, iç bileşenlere zarar verebilecek statik elektriği boşaltmak için, boyanmamış metal yüzeye belirli aralıklarla dokununuz.

- Takılmış herhangi bir ExpressCard'ı veya Akıllı Kartı uygun yuvalardan çıkarın.
- Sabit sürücüyü çıkarma (bkz. [Sabit Sürücüyü Çıkarma](#)).

## Önerilen Araçlar


Bu belgedeki yordamlar için aşağıdaki araçlar gerekir:

- Küçük düz uçlu tornavida
- #0 Phillips tornavida
- #1 Phillips tornavida
- Küçük plastik çubuk
- Flash BIOS güncelleştirme program CD'si

## Bilgisayarı Kapatma

**DİKKAT:** Veri kaybını önlemek için, bilgisayarınızı kapatmadan önce açık dosyaları kaydedip kapatın ve açık programlardan çıkın.

1. İşletim sistemini kapatın:  
I **Windows Vista'da:**

**Başlat** düğmesini tıklayın.  Windows Vista'da, **Başlat** düğmesini tıklayın, aşağıda gösterildiği gibi Başlat menüsünün sağ alt köşesindeki oku tıklayın ve ardından **Kapat** öğesini tıklayın.



- I **Windows XP'de:**

Şunları tıklayın: **Başlat**→ **Bilgisayarı Kapat**→ **Kapat**.

İşletim sistemini kapatma işlemi sona erdiğinde bilgisayar kapanır.

2. Bilgisayarın ve takılı aygıtların kapatıldığından emin olun. İşletim sisteminizi kapattıktan sonra bilgisayarınız ve takılı aygıtlar otomatik olarak kapanmazsa, **kapatmak için güç düğmesini 4 saniye boyunca basılı tutun.**

---

## Bilgisayarınızda Çalıştıktan Sonra

Herhangi bir değiştirme işlemi tamamladıktan sonra, bilgisayarınızı **açmadan önce harici aygıtları, kartları, kabloları vs. taktığınızdan emin olun.**

**⚠ DİKKAT:** Bilgisayarın zarar görmesini önlemek için, yalnız bu modeldeki Dell bilgisayar için tasarlanmış olan pilleri kullanın. Başka Dell bilgisayarlar için tasarlanmış pilleri kullanmayın.

1. Bağlantı noktası eşleyicisi, ince pil veya ortam tabanlı gibi harici aygıtları bağlayın ve ExpressCard gibi kartları değiştirin.
2. Bilgisayarınıza telefon ve ağ kablolarını bağlayın.

**⚠ DİKKAT:** Ağ kablosu takmak için önce ağ aygıtına takın ve ardından bilgisayara takın.

3. [Pili](#) değiştirin.
4. Bilgisayarınızı ve tüm bağlı aygıtları elektrik prizlerine takın.
5. Bilgisayarınızı açın.

---

[İçerik Sayfasına Dön](#)